




Instrukcja serwisowa Dell™ Vostro™ 1220

[Serwisowanie komputera](#)
[Instalowanie i wymiana podzespołów](#)
[Dane techniczne](#)
[Diagnostyka](#)
[Program konfiguracji systemu](#)

Uwagi, przestrogi i ostrzeżenia

-  **UWAGA:** Napis UWAGA wskazuje ważną informację, która pozwala lepiej wykorzystać posiadany komputer.
-  **PRZESTROGA:** Napis PRZESTROGA informuje o sytuacjach, w których postępowanie niezgodne z instrukcjami może doprowadzić do uszkodzenia sprzętu lub utraty danych.
-  **OSTRZEŻENIE:** Napis OSTRZEŻENIE informuje o sytuacjach, w których występuje ryzyko uszkodzenia sprzętu, obrażeń ciała lub śmierci.

Jeśli zakupiono komputer firmy Dell™ z serii „n”, nie mają zastosowania żadne zawarte w tym dokumencie odniesienia do systemu operacyjnego Microsoft® Windows®.

Informacje zawarte w tym dokumencie mogą zostać zmienione bez uprzedzenia.
© 2009 Dell Inc. Wszelkie prawa zastrzeżone.

Powielanie tych materiałów w jakikolwiek sposób bez pisemnej zgody firmy Dell Inc. jest surowo zabronione.

Znaki towarowe użyte w tekście: *Dell*, logo *DELL*, *Vostro*, *ExpressCard* i *ExpressCharge* są znakami towarowymi firmy Dell Inc. *Bluetooth* jest zarejestrowanym znakiem towarowym firmy Bluetooth SIG, Inc. używanym przez firmę Dell na podstawie licencji. *Microsoft*, *Windows*, *Windows Server* i *Windows Vista* są znakami towarowymi lub zastrzeżonymi znakami towarowymi firmy Microsoft Corporation w Stanach Zjednoczonych i/lub innych krajach. *Intel* i *Celeron* są zarejestrowanymi znakami towarowymi, a *Core* i *Core2Duo* są znakami towarowymi firmy Intel Corporation w Stanach Zjednoczonych i innych krajach. *Adobe*, logo *Adobe* i *Adobe Flash Player* są znakami towarowymi firmy Adobe Systems Incorporated.

Tekst może zawierać także inne znaki towarowe i nazwy towarowe odnoszące się do podmiotów posiadających prawa do tych znaków i nazw lub do ich produktów. Firma Dell Inc. nie rości sobie żadnych praw do znaków i nazw towarowych innych niż jej własne.

Wrzesień 2009 Wersja A00

[Powrót do spisu treści](#)

Program konfiguracji systemu

Instrukcja serwisowa Dell™ Vostro™ 1220

- [Uruchamianie programu konfiguracji systemu](#)
- [<F12> Menu rozruchu](#)

Uruchamianie programu konfiguracji systemu

Aby uruchomić program konfiguracji systemu i zmienić definiowalne ustawienia, naciśnij klawisz <F2>. W przypadku problemów z uruchomieniem konfiguracji systemu za pomocą tego klawisza należy nacisnąć klawisz <F2>, gdy diody LED na klawiaturze zaświecą po raz pierwszy.

Nawigacja

Do nawigacji po ekranach systemu BIOS służą następujące klawisze:

Klawisze nawigacji	
Działanie	Klawisze
Rozwijanie i zwiżanie pola	<Enter>, klawisz strzałki w lewo lub strzałki w prawo
Zamknięcie systemu BIOS	<Esc> lub <Alt + F4> — pozostanie w trybie konfiguracji, zapisywanie/zamykanie, anulowanie/zamykanie
Zmienianie ustawienia	Klawisz strzałki i klawisz <Enter> lub klawisz strzałki i klawisz <Spacja>
Wybieranie pola do zmiany	<Tab>
Przywracanie wartości domyślnych	Opcja Load Defaults (Wczytaj wartości domyślne)

<F12> Menu rozruchu

Aby uzyskać dostęp do menu jednorazowego rozruchu zawierającego listę właściwych urządzeń startowych komputera, gdy wyświetlone zostanie logo firmy Dell, naciśnij klawisz <F12>. Opcje **Diagnostics** (Diagnostyka) i **Enter Setup** (Przejdź do konfiguracji systemu) również są dostępne w menu. Urządzenia są wymienione w menu rozruchu, tylko jeśli są urządzeniami rozruchowymi systemu. Z tego menu można skorzystać, aby przeprowadzić rozruch z konkretnego urządzenia lub przywołać narzędzia diagnostyki systemu. Korzystanie z menu rozruchu nie powoduje zmiany kolejności rozruchu zapisanej w systemie BIOS.

[Powrót do spisu treści](#)

[Powrót do spisu treści](#)






Diagnostyka

Instrukcja serwisowa Dell™ Vostro™ 1220

- [Stan urządzenia](#)
- [Stan akumulatora](#)
- [Stan klawiatury](#)
- [Kody błędów sygnalizowane przez diody LED](#)

Diody LED stanu urządzenia

Diody LED stanu urządzenia umożliwiają łatwą diagnostykę typowych problemów, które mogą wystąpić w komputerze.

-  Świeci światłem ciągłym po włączeniu komputera; świeci światłem przerywanym, gdy komputer jest w trybie zarządzania energią.
-  Świeci, gdy komputer odczytuje lub zapisuje dane.
-  Świeci światłem ciągłym lub przerywanym, wskazując stan naładowania akumulatora.
-  Świeci po włączeniu sieci bezprzewodowej.
-  Zapala się, gdy jest włączona karta technologii bezprzewodowej Bluetooth®. Aby wyłączyć tylko funkcję technologii bezprzewodowej Bluetooth, kliknij prawym przyciskiem myszy ikonę w obszarze powiadomień i wybierz polecenie **Disable Bluetooth Radio** (Wyłącz radio Bluetooth).

Stan akumulatora

Jeśli komputer jest podłączony do gniazdka elektrycznego, lampka stanu akumulatora emituje światło w następujący sposób:

- 1 **Naprzemiennie przerywane pomarańczowe i niebieskie światło** — do laptopa podłączono niezatwierdzony lub nieobsługiwany zasilacz, którego producentem nie jest firma Dell.
- 1 **Naprzemiennie przerywane pomarańczowe światło i ciągłe niebieskie światło** — przejściowa awaria akumulatora przy podłączonym zasilaczu.
- 1 **Przerywane pomarańczowe światło** — krytyczna awaria akumulatora przy podłączonym zasilaczu.
- 1 **Nie świeci** — akumulator w pełni naładowany przy podłączonym zasilaczu prądu przemiennego.
- 1 **Ciągłe niebieskie światło** — akumulator w trybie ładowania przy podłączonym zasilaczu.




Ładowanie i kondycja akumulatora

Aby sprawdzić poziom naładowania akumulatora, należy nacisnąć i zwolnić przycisk stanu umieszczony na mierniku naładowania akumulatora. Spowoduje to włączenie lampek poziomu naładowania. Każda lampka oznacza około 20% pełnego naładowania akumulatora. Na przykład cztery zapalone lampki wskazują, że akumulator jest naładowany w 80%. Jeśli nie świeci żadna lampka, akumulator jest rozładowany.



Aby sprawdzić stan akumulatora za pomocą miernika naładowania, należy nacisnąć i przytrzymać przez co najmniej 3 sekundy przycisk stanu na mierniku naładowania akumulatora. Jeśli nie zapali się żadna lampka, oznacza to, że akumulator jest w dobrym stanie, czyli jego maksymalna pojemność wynosi przynajmniej 80% oryginalnej pojemności. Każda lampka oznacza narastający wzrost zużycia. Zapalenie się pięciu lampek oznacza, że maksymalna pojemność spada poniżej 60% oryginalnej pojemności, a akumulator należy wymienić.









Diody LED stanu klawiatury

Zielone lampki umieszczone nad klawiaturą pełnią następujące funkcje:

-  Świeci po włączeniu klawiatury numerycznej (Num Lock).
-  Świeci po włączeniu funkcji pisania wielkimi literami (Caps Lock).
-  Świeci po włączeniu funkcji blokowania przewijania (Scroll Lock).

Kody błędów sygnalizowane przez diody LED

Wygląd	Opis	Dalsze kroki
WŁĄCZONA-BŁYSKA-BŁYSKA 	Brak zainstalowanych modułów pamięci SODIMM	<ol style="list-style-type: none">1. Zainstaluj obsługiwane moduły pamięci.2. Jeśli pamięć jest zainstalowana, popraw osadzenie modułu lub modułów pamięci w każdym gnieździe.3. Zainstaluj sprawne moduły pamięci z innego komputera albo wymień je na nowe.4. Wymień płytę systemową.
BŁYSKA-WŁĄCZONA-WŁĄCZONA 	Błąd płyty systemowej	<ol style="list-style-type: none">1. Popraw osadzenie procesora.2. Wymień płytę systemową.3. Wymień procesor.
BŁYSKA-WŁĄCZONA-BŁYSKA		

	Błąd panelu LCD	<ol style="list-style-type: none"> 1. Odłącz i podłącz ponownie kabel wyświetlacza LCD. 2. Wymień panel wyświetlacza LCD. 3. Wymień kartę graficzną lub płytę systemową.
<p style="text-align: center;">WYŁĄCZONA-BŁYSKA-WYŁĄCZONA</p> 	Błąd zgodności pamięci	<ol style="list-style-type: none"> 1. Zainstaluj zgodne moduły pamięci. 2. Jeśli są zainstalowane dwa moduły, wyjmij jeden z nich i wykonaj test. 3. Włóż drugi moduł do tego samego gniazda i ponów próbę. 4. Wypróbuj działanie obu modułów w drugim gnieździe. 5. Wymień moduły pamięci. 6. Wymień płytę systemową.
<p style="text-align: center;">WŁĄCZONA-BŁYSKA-WŁĄCZONA</p> 	Moduły pamięci zostały wykryte, ale zgłaszają błąd	<ol style="list-style-type: none"> 1. Popraw osadzenie modułów pamięci. 2. Jeśli są zainstalowane dwa moduły, wyjmij jeden z nich i wykonaj test. 3. Włóż drugi moduł do tego samego gniazda i ponów próbę. 4. Wypróbuj działanie obu modułów w drugim gnieździe. 5. Wymień pamięć. 6. Wymień płytę systemową.
<p style="text-align: center;">WYŁĄCZONA-BŁYSKA-BŁYSKA</p> 	Błąd modemu	<ol style="list-style-type: none"> 1. Popraw osadzenie modemu. 2. Wymień modem. 3. Wymień płytę systemową.
<p style="text-align: center;">BŁYSKA-BŁYSKA-BŁYSKA</p> 	Błąd płyty systemowej	<ol style="list-style-type: none"> 1. Wymień płytę systemową.
<p style="text-align: center;">BŁYSKA-BŁYSKA-WYŁĄCZONA</p> 	Błąd opcjonalnej pamięci ROM	<ol style="list-style-type: none"> 1. Popraw osadzenie urządzenia. 2. Wymień urządzenie. 3. Wymień płytę systemową.
<p style="text-align: center;">WYŁĄCZONA-WŁĄCZONA-WYŁĄCZONA</p> 	Błąd urządzenia pamięci masowej	<ol style="list-style-type: none"> 1. Popraw osadzenie dysku twardego i napędu dysków optycznych. 2. Sprawdź, czy komputer uruchomi się poprawnie po zainstalowaniu tylko dysku twardego albo tylko napędu dysków optycznych. 3. Wymień urządzenie, które powoduje wystąpienie błędu. 4. Wymień płytę systemową.
<p style="text-align: center;">BŁYSKA-BŁYSKA-WŁĄCZONA</p> 	Błąd karty graficznej	<ol style="list-style-type: none"> 1. Wymień płytę systemową.

[Powrót do spisu treści](#)

[Powrót do spisu treści](#)

Instalowanie i wymiana podzespołów

Instrukcja serwisowa Dell™ Vostro™ 1220

- [Akumulator](#)
 - [Pamięć](#)
 - [Bateria pastylkowa](#)
 - [Klawiatura](#)
 - [Moduł wyświetlacza LCD](#)
 - [Moduł Bluetooth](#)
 - [Dysk twardy](#)
 - [Wentylator](#)
 - [Radiator i procesor](#)
 - [Głośnik](#)
 - [Przetwornik wyświetlacza LCD](#)
 - [Panel wyświetlacza LCD](#)
 - [Zawiasy wyświetlacza LCD](#)
 - [Panel dostępu](#)
 - [Karta sieci WLAN](#)
 - [Pokrywa zawiasów](#)
 - [Wnęka na nośniki](#)
 - [Podparcie dłoni](#)
 - [Moduł TPM](#)
 - [Panel we/wy](#)
 - [Płyta systemowa](#)
 - [Modem](#)
 - [Osłona wyświetlacza LCD](#)
 - [Kamera wyświetlacza LCD](#)
 - [Prowadnice wyświetlacza LCD](#)
-


[Powrót do spisu treści](#)

[Powrót do spisu treści](#)

Dane techniczne

Instrukcja serwisowa Dell™ Vostro™ 1220

- [Procesory](#)
- [Karta ExpressCard](#)
- [Pamięć](#)
- [Złącza](#)
- [Grafika](#)
- [Wyświetlacz](#)
- [Tabliczka dotykowa](#)
- [Zasilacz sieciowy](#)
- [Wymiary i masa](#)
- [Informacje o systemie](#)
- [Karta SD](#)
- [Komunikacja](#)
- [Dźwięk](#)
- [Klawiatura](#)
- [Akumulator](#)
- [Czytnik linii papilarnych](#)
- [Środowisko pracy](#)
- [Grafika](#)

 **UWAGA:** Oferowane opcje mogą być różne w różnych krajach. Aby uzyskać więcej informacji dotyczących konfiguracji komputera, kliknij przycisk **Start** (lub **Start** w systemie Windows® XP) → , kliknij polecenie **Help and Support** (Pomoc i obsługa techniczna), a następnie wybierz opcję wyświetlania informacji o komputerze.

Procesory	
Typ procesora	Intel® Celeron®, Intel Celeron Dual Core lub Intel Core™2 Duo

Informacje o systemie	
Chipset	Intel GM45

Karta ExpressCard™ Gniazdo ExpressCard jest przeznaczone tylko do kart ExpressCard. Gniazdo NIE obsługuje kart typu PC Card.	
Złącze ExpressCard	Gniazdo ExpressCard (obsługuje interfejsy USB i PCIe)
Obsługiwane karty	Karta ExpressCard 34 mm

Czytnik kart pamięci Secure Digital (SD)	
Obsługiwane karty	Karta ExpressCard 34 mm

Pamięć	
Złącze modułu pamięci	2 gniazda DIMM
Pojemność modułu pamięci	1 GB, 2 GB lub 4 GB
Typ pamięci	DDR2 800 MHz
Minimalna pojemność pamięci	1 GB
Maksymalna pojemność pamięci	8 GB

Komunikacja	
Karta sieciowa	10/100/1000 Ethernet LAN na płycie systemowej
Wireless (komunikacja bezprzewodowa)	karta Mini-Card (1/2 normalnego rozmiaru) sieci WLAN, technologia bezprzewodowa Bluetooth®

Złącza	
Dźwięk	Złącze mikrofonu, monofoniczne złącze słuchawek/głośników
Karta Mini-Card	Jedno dedykowane gniazdo na półkowe karty sieci WLAN typu mini

Karta sieciowa	Złącze RJ-45
USB	Dwa 4-stykowe złącza zgodne ze standardem USB 2.0
Grafika	15-stykowe złącze VGA

Dźwięk	
Standard dźwięku	Dwukanałowy koder/dekoder dźwięku o wysokiej jakości
Kontroler audio	CONEXANT CX20583
Konwersja stereo	24-bitowa (analogowo-cyfrowa i cyfrowo-analogowa)
Interfejsy:	
Wewnętrzny	Wewnętrzny dźwięk wysokiej jakości
Zewnętrzny	Złącze wejścia mikrofonu, stereofoniczne złącze mini słuchawek/głośników
Głośniki	2 głośniki o mocy 2 watów i impedancji 4 omów
Wzmacniacz głośników wewnętrznych	Kanał 2 W, impedancja 4 omy
Mikrofon wewnętrzny	Pojedynczy mikrofon cyfrowy
Regulacja głośności	Przyciski regulacji głośności

Grafika	
Zintegrowana	
Kontroler wideo	Kontroler grafiki Mobile Intel GMA X4500
Magistrala danych	Zintegrowana karta graficzna
Pamięć grafiki	Do 256 MB pamięci współużytkowanej
Wyjście wideo	Złącze wideo i uniwersalny DisplayPort

Klawiatura	
Liczba klawiszy	84 (USA i Wielka Brytania); 84 (Europa); 87 (Japonia)
Układ	QWERTY/AZERTY/Kanji

Wyświetlacz	
Typ (matryca aktywna TFT)	WXGA
Obszar aktywny (X/Y)	261,12 x 163,2
Wymiary	
Wysokość	178,8 mm
Szerokość	289,7 mm
Przekątna	337,8 mm
Rozdzielczość maksymalna	1280 x 800, 262 tysiące kolorów
Kąt rozwarcia	od 0° (zamknięty) do 160°
Częstotliwość odświeżania	60 Hz (40 Hz w trybie całonocnej żywotności baterii (ADBL))
Kąty widzenia:	
W poziomie	40/40°
W pionie	15/30°
Rozstaw pikseli	0,2235 mm
Pobór mocy	
(panel z podświetleniem, typowo)	maksymalnie 4,3 W

Akumulator	
Typ	4 i 6-ogniowy
Wymiary:	
Głębokość	
4-ogniowy	46,50 mm
6-ogniowy	46,50 mm
Wysokość	

4-ogniowy	35,85 mm
6-ogniowy	40,64 mm
Napięcie	
4-ogniowy	12 V (minimum), 17,7 V (maksimum)
6-ogniowy	9 V (minimum), 13,3 V (maksimum)
Zakres temperatur:	
Podczas pracy	od 0° do 50°C
Podczas przechowywania	od -20°C do 65°C
Bateria pastylkowa	CR2032

Tabliczka dotykowa	
Rozdzielczość X/Y (tryb tablicy graficznej)	240 CPI (położenie na cal)
Rozmiar	
Szerokość	Obszar czułości sensora 68 mm
Wysokość	Prostokąt 37,63 mm

Czytnik linii papilarnych (opcjonalny)	
Typ	AuthenTec

Zasilacz sieciowy	
Typ	65 W
Napięcie wejściowe	100-240 V (prąd przemienny)
Prąd wejściowy (maksymalny)	1,5 A
Częstotliwość prądu wejściowego	50-60 Hz
Prąd wyjściowy	
65 W	43,34 A (maksymalny przy 4-sekundowym impulsie) 3,34 A (ciągły pobór)
Nominalne napięcie wyjściowe	prąd stały 19,5 V
Zakres temperatur:	
Podczas pracy	od 0° do 40° C
Podczas przechowywania	od -40° do 70° C

Wymiary i masa	
Wysokość:	
z panelem CCFL	23,5-37,6 mm
z panelem WLED	23,5-36,6 mm
Szerokość	294,0 mm
Głębokość	228,7 mm
Waga:	
razem z 4-ogniowym akumulatorem, dyskiem SSD o pojemności 128 GB, panelem WLED i bez napędu optycznego	1,52 kg

Środowisko pracy	
Zakres temperatur:	
Podczas pracy	od 0° do 35°C
Podczas przechowywania	od -40° do 65°C
Wilgotność względna (maksymalna):	
Podczas pracy	od 10% do 90% (bez kondensacji)
Podczas przechowywania	od 5% do 95% (bez kondensacji)

Grafika	
Standard grafiki	zintegrowana z płytą systemową
Magistrala danych	zintegrowana karta graficzna
Kontroler wideo	Intel Extreme Graphics
Pamięć grafiki	do 256 MB (współużytkowana)

[Powrót do spisu treści](#)

[Powrót do spisu treści](#)

Akumulator

Instrukcja serwisowa Dell™ Vostro™ 1220

⚠ OSTRZEŻENIE: Przed przystąpieniem do wykonywania czynności wymagających otwarcia obudowy komputera należy zapoznać się z dostarczonymi z komputerem instrukcjami dotyczącymi bezpieczeństwa. Dodatkowe zalecenia dotyczące bezpieczeństwa można znaleźć na stronie Regulatory Compliance (Informacje o zgodności z przepisami prawnymi), pod adresem www.dell.com/regulatory_compliance.

Wymywanie akumulatora



⚠ UWAGA: Wyświetlanie zamieszczonych niżej ilustracji może wymagać zainstalowania programu Adobe Flash Player, dostępnego w witrynie Adobe.com.

1. Wykonaj procedury przedstawione w rozdziale [Przed przystąpieniem do serwisowania komputera](#).
2. Przed przystąpieniem do instalacji lub wymontowywania JAKIEGOKOLWIEK sprzętu należy wykonać kopię zapasową danych.
3. Przesuń zatrzaski blokady akumulatora do pozycji umożliwiającej wyjęcie akumulatora.

4. Wyjmij akumulator z komputera.



[Powrót do spisu treści](#)

[Powrót do spisu treści](#)

Panel dostępu

Instrukcja serwisowa Dell™ Vostro™ 1220

⚠ OSTRZEŻENIE: Przed przystąpieniem do wykonywania czynności wymagających otwarcia obudowy komputera należy zapoznać się z dostarczonymi z komputerem instrukcjami dotyczącymi bezpieczeństwa. Dodatkowe zalecenia dotyczące bezpieczeństwa można znaleźć na stronie Regulatory Compliance (Informacje o zgodności z przepisami prawnymi), pod adresem www.dell.com/regulatory_compliance.

Wymontowywanie panelu dostępu



⚠ UWAGA: Wyświetlanie zamieszczonych niżej ilustracji może wymagać zainstalowania programu Adobe Flash Player, dostępnego w witrynie Adobe.com.

1. Wykonaj procedury przedstawione w rozdziale [Przed przystąpieniem do serwisowania komputera](#).
2. Przed przystąpieniem do instalacji lub wymontowywania JAKIEGOKOLWIEK sprzętu należy wykonać kopię zapasową danych.
3. Wyjmij [akumulator](#) z komputera.
4. Odkręć dwie śruby mocujące panel dostępu.

5. Wyjmij panel dostępu.



[Powrót do spisu treści](#)

[Powrót do spisu treści](#)

Pamięć

Instrukcja serwisowa Dell™ Vostro™ 1220

⚠ OSTRZEŻENIE: Przed przystąpieniem do wykonywania czynności wymagających otwarcia obudowy komputera należy zapoznać się z dostarczonymi z komputerem instrukcjami dotyczącymi bezpieczeństwa. Dodatkowe zalecenia dotyczące bezpieczeństwa można znaleźć na stronie Regulatory Compliance (Informacje o zgodności z przepisami prawnymi), pod adresem www.dell.com/regulatory_compliance.

Wymontowywanie modułu pamięci



⚠ UWAGA: Wyświetlanie zamieszczonych niżej ilustracji może wymagać zainstalowania programu Adobe Flash Player, dostępnego w witrynie Adobe.com.

1. Wykonaj procedury przedstawione w rozdziale [Przed przystąpieniem do serwisowania komputera](#).
2. Przed przystąpieniem do instalacji lub wymontowywania JAKIEGOKOLWIEK sprzętu należy wykonać kopię zapasową danych.
3. Wyjmij [akumulator](#) i [panel dostępowy](#) z komputera.
4. Ostrożnie podważ zaciski podtrzymujące moduł pamięci.

5. Wyjmij moduł pamięci.

6. Powtórz powyższą procedurę dla pozostałych modułów pamięci, które wymagają serwisowania.



[Powrót do spisu treści](#)

[Powrót do spisu treści](#)

Karta sieci WLAN

Instrukcja serwisowa Dell™ Vostro™ 1220

⚠ OSTRZEŻENIE: Przed przystąpieniem do wykonywania czynności wymagających otwarcia obudowy komputera należy zapoznać się z dostarczonymi z komputerem instrukcjami dotyczącymi bezpieczeństwa. Dodatkowe zalecenia dotyczące bezpieczeństwa można znaleźć na stronie Regulatory Compliance (Informacje o zgodności z przepisami prawnymi), pod adresem www.dell.com/regulatory_compliance.

Wymywanie karty sieci WLAN



⚠ UWAGA: Wyświetlanie zamieszczonych niżej ilustracji może wymagać zainstalowania programu Adobe Flash Player, dostępnego w witrynie Adobe.com.

1. Wykonaj procedury przedstawione w rozdziale [Przed przystąpieniem do serwisowania komputera](#).
2. Przed przystąpieniem do instalacji lub wymontowywania JAKIEGOKOLWIEK sprzętu należy wykonać kopię zapasową danych.
3. Wyjmij [akumulator](#) i [panel dostępowy](#) z komputera.
4. Odłącz anteny od karty sieci WLAN.

5. Wykręć wkręt mocujący kartę sieci WLAN do komputera.

6. Wyjmij kartę sieci WLAN z komputera.



[Powrót do spisu treści](#)

[Powrót do spisu treści](#)

Bateria pastylkowa

Instrukcja serwisowa Dell™ Vostro™ 1220

⚠ OSTRZEŻENIE: Przed przystąpieniem do wykonywania czynności wymagających otwarcia obudowy komputera należy zapoznać się z dostarczonymi z komputerem instrukcjami dotyczącymi bezpieczeństwa. Dodatkowe zalecenia dotyczące bezpieczeństwa można znaleźć na stronie Regulatory Compliance (Informacje o zgodności z przepisami prawnymi), pod adresem www.dell.com/regulatory_compliance.

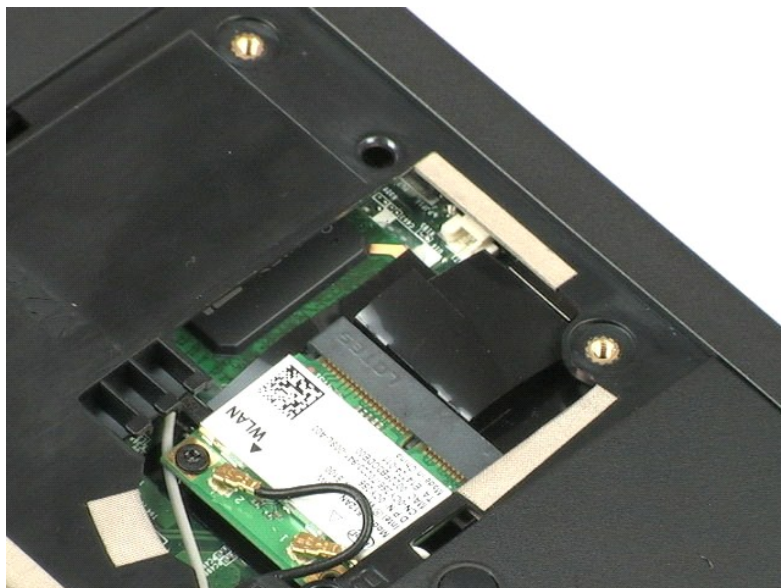
Wymywanie baterii pastylkowej



⚠ UWAGA: Wyświetlanie zamieszczonych niżej ilustracji może wymagać zainstalowania programu Adobe Flash Player, dostępnego w witrynie Adobe.com.

1. Wykonaj procedury przedstawione w rozdziale [Przed przystąpieniem do serwisowania komputera](#).
2. Przed przystąpieniem do instalacji lub wymontowywania JAKIEGOKOLWIEK sprzętu należy wykonać kopię zapasową danych.
3. Wyjmij [akumulator](#) i [panel dostępowy](#) z komputera.
4. Odłącz kabel baterii.

5. Wyjmij baterię pastylkową.



[Powrót do spisu treści](#)

[Powrót do spisu treści](#)

Pokrywa zawiasów

Instrukcja serwisowa Dell™ Vostro™ 1220

⚠ OSTRZEŻENIE: Przed przystąpieniem do wykonywania czynności wymagających otwarcia obudowy komputera należy zapoznać się z dostarczonymi z komputerem instrukcjami dotyczącymi bezpieczeństwa. Dodatkowe zalecenia dotyczące bezpieczeństwa można znaleźć na stronie Regulatory Compliance (Informacje o zgodności z przepisami prawnymi), pod adresem www.dell.com/regulatory_compliance.

Wymontowywanie pokrywy zawiasów



📌 UWAGA: Wyświetlanie zamieszczonych niżej ilustracji może wymagać zainstalowania programu Adobe Flash Player, dostępnego w witrynie Adobe.com.

1. Wykonaj procedury przedstawione w rozdziale [Przed przystąpieniem do serwisowania komputera](#).
2. Przed przystąpieniem do instalacji lub wymontowywania JAKIEGOKOLWIEK sprzętu należy wykonać kopię zapasową danych.
3. Wyjmij [akumulator](#) z komputera.
4. Delikatnie podważ pokrywę zawiasów.

5. Obróć pokrywę w stronę klawiatury.

6. Odłącz kabel karty multimedialnej.

7. Wymontuj pokrywę zawiasów.



[Powrót do spisu treści](#)

[Powrót do spisu treści](#)

Klawiatura

Instrukcja serwisowa Dell™ Vostro™ 1220

⚠ OSTRZEŻENIE: Przed przystąpieniem do wykonywania czynności wymagających otwarcia obudowy komputera należy zapoznać się z dostarczonymi z komputerem instrukcjami dotyczącymi bezpieczeństwa. Dodatkowe zalecenia dotyczące bezpieczeństwa można znaleźć na stronie Regulatory Compliance (Informacje o zgodności z przepisami prawnymi), pod adresem www.dell.com/regulatory_compliance.

Wymontowywanie klawiatury



⚠ UWAGA: Wyświetlanie zamieszczonych niżej ilustracji może wymagać zainstalowania programu Adobe Flash Player, dostępnego w witrynie Adobe.com.

1. Wykonaj procedury przedstawione w rozdziale [Przed przystąpieniem do serwisowania komputera](#).
2. Przed przystąpieniem do instalacji lub wymontowywania JAKIEGOKOLWIEK sprzętu należy wykonać kopię zapasową danych.
3. Wyjmij akumulator i pokrywę zawiasów z komputera.
4. Wykręć trzy śruby mocujące klawiaturę.

5. Odwróć klawiaturę.

6. Odłącz kabel klawiatury.

7. Wymontuj klawiaturę z komputera.



[Powrót do spisu treści](#)

[Powrót do spisu treści](#)

Wnęka na nośniki

Instrukcja serwisowa Dell™ Vostro™ 1220

⚠ OSTRZEŻENIE: Przed przystąpieniem do wykonywania czynności wymagających otwarcia obudowy komputera należy zapoznać się z dostarczonymi z komputerem instrukcjami dotyczącymi bezpieczeństwa. Dodatkowe zalecenia dotyczące bezpieczeństwa można znaleźć na stronie Regulatory Compliance (Informacje o zgodności z przepisami prawnymi), pod adresem www.dell.com/regulatory_compliance.

Wymontowywanie modułu wnętrki na nośniki



🔍 UWAGA: Wyświetlanie zamieszczonych niżej ilustracji może wymagać zainstalowania programu Adobe Flash Player, dostępnego w witrynie Adobe.com.

1. Wykonaj procedury przedstawione w rozdziale [Przed przystąpieniem do serwisowania komputera](#).
2. Przed przystąpieniem do instalacji lub wymontowywania JAKIEGOKOLWIEK sprzętu należy wykonać kopię zapasową danych.
3. Wyjmij [akumulator](#) z komputera.
4. Wykręć śrubę mocującą wnętrkę na nośniki.

5. Wsuń wnętrkę na nośniki z komputera.



[Powrót do spisu treści](#)

[Powrót do spisu treści](#)

Moduł wyświetlacza LCD

Instrukcja serwisowa Dell™ Vostro™ 1220

⚠ OSTRZEŻENIE: Przed przystąpieniem do wykonywania czynności wymagających otwarcia obudowy komputera należy zapoznać się z dostarczonymi z komputerem instrukcjami dotyczącymi bezpieczeństwa. Dodatkowe zalecenia dotyczące bezpieczeństwa można znaleźć na stronie Regulatory Compliance (Informacje o zgodności z przepisami prawnymi), pod adresem www.dell.com/regulatory_compliance.

Wymontowywanie modułu wyświetlacza LCD



🔍 UWAGA: Wyświetlanie zamieszczonych niżej ilustracji może wymagać zainstalowania programu Adobe Flash Player, dostępnego w witrynie Adobe.com.

1. Wykonaj procedury przedstawione w rozdziale [Przed przystąpieniem do serwisowania komputera](#).
2. Przed przystąpieniem do instalacji lub wymontowywania JAKIEGOKOLWIEK sprzętu należy wykonać kopię zapasową danych.
3. Wyjmij z komputera akumulator, pokrywę zawiasów, klawiaturę i napęd optyczny.
4. Odłącz anteny od karty sieci WLAN (jeżeli jest zainstalowana).

5. Wyjmij kable anteny.

6. Odwróć komputer i otwórz moduł wyświetlacza LCD.

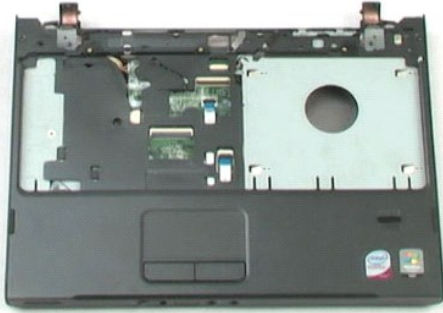
7. Wykręć śrubę mocującą kabel uziemienia.

8. Odłącz kabel wyświetlacza LCD od płyty systemowej.

9. Dokończ wyjmowanie kabli anteny.

10. Wykręć sześć śrub mocujących moduł wyświetlacza LCD.

11. Wyjmij moduł wyświetlacza LCD z komputera.



[Powrót do spisu treści](#)

[Powrót do spisu treści](#)

Podparcie dłoni

Instrukcja serwisowa Dell™ Vostro™ 1220

⚠ OSTRZEŻENIE: Przed przystąpieniem do wykonywania czynności wymagających otwarcia obudowy komputera należy zapoznać się z dostarczonymi z komputerem instrukcjami dotyczącymi bezpieczeństwa. Dodatkowe zalecenia dotyczące bezpieczeństwa można znaleźć na stronie Regulatory Compliance (Informacje o zgodności z przepisami prawnymi), pod adresem www.dell.com/regulatory_compliance.

Wymontowywanie podparcia dłoni



⚠ UWAGA: Wyświetlanie zamieszczonych niżej ilustracji może wymagać zainstalowania programu Adobe Flash Player, dostępnego w witrynie Adobe.com.

1. Wykonaj procedury przedstawione w rozdziale [Przed przystąpieniem do serwisowania komputera](#).
2. Przed przystąpieniem do instalacji lub wymontowywania **JAKIEGOKOLWIEK** sprzętu należy wykonać kopię zapasową danych.
3. Wyjmij z komputera akumulator, pokrywę zawiasów, klawiaturę, napęd optyczny i moduł wyświetlacza LCD.
4. Wykręć dziewięć śrub mocujących podparcie dłoni do podstawy komputera.

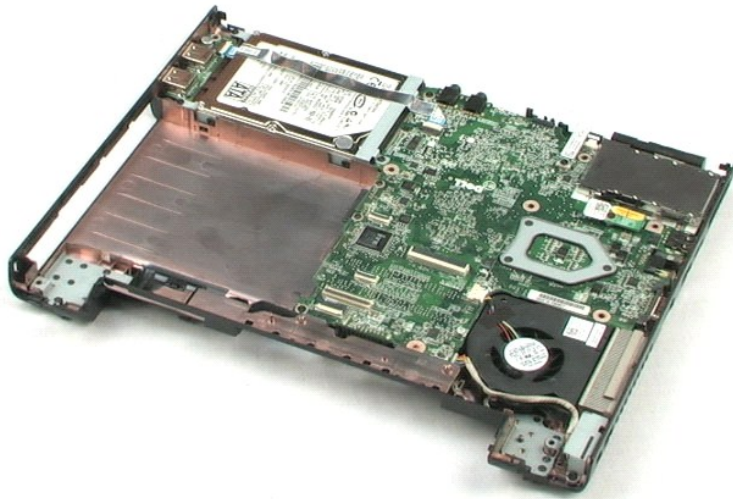
5. Odwróć komputer spodem do góry.

6. Wykręć trzy śruby mocujące podparcie dłoni do górnej części komputera.

7. Odłącz kabel podparcia dłoni od płyty systemowej.

8. Odłącz kabel podparcia dłoni od płyty systemowej.

9. Ostrożnie wymontuj podparcie dłoni z komputera.



[Powrót do spisu treści](#)

[Powrót do spisu treści](#)

Wewnętrzny moduł z interfejsem bezprzewodowym Bluetooth®

Instrukcja serwisowa Dell™ Vostro™ 1220

⚠ OSTRZEŻENIE: Przed przystąpieniem do wykonywania czynności wymagających otwarcia obudowy komputera należy zapoznać się z dostarczonymi z komputerem instrukcjami dotyczącymi bezpieczeństwa. Dodatkowe zalecenia dotyczące bezpieczeństwa można znaleźć na stronie Regulatory Compliance (Informacje o zgodności z przepisami prawnymi), pod adresem www.dell.com/regulatory_compliance.

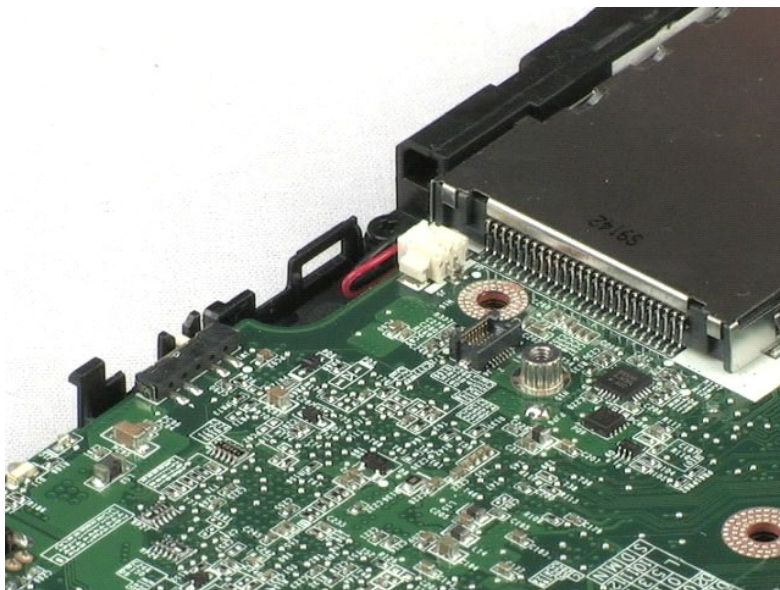
Wymontowywanie modułu Bluetooth



UWAGA: Wyświetlanie zamieszczonych niżej ilustracji może wymagać zainstalowania programu Adobe Flash Player, dostępnego w witrynie Adobe.com.

1. Wykonaj procedury przedstawione w rozdziale [Przed przystąpieniem do serwisowania komputera](#).
2. Przed przystąpieniem do instalacji lub wymontowywania JAKIEGOKOLWIEK sprzętu należy wykonać kopię zapasową danych.
3. Wyjmij z komputera akumulator, pokrywę zawiasów, klawiaturę, napęd optyczny, moduł wyświetlacza LCD i podparcie dłoni.
4. Wykręć śrubę mocującą moduł Bluetooth.

5. Wyjmij moduł Bluetooth z płyty systemowej.



[Powrót do spisu treści](#)

[Powrót do spisu treści](#)

Moduł TPM

Instrukcja serwisowa Dell™ Vostro™ 1220

⚠ OSTRZEŻENIE: Przed przystąpieniem do wykonywania czynności wymagających otwarcia obudowy komputera należy zapoznać się z dostarczonymi z komputerem instrukcjami dotyczącymi bezpieczeństwa. Dodatkowe zalecenia dotyczące bezpieczeństwa można znaleźć na stronie Regulatory Compliance (Informacje o zgodności z przepisami prawnymi), pod adresem www.dell.com/regulatory_compliance.

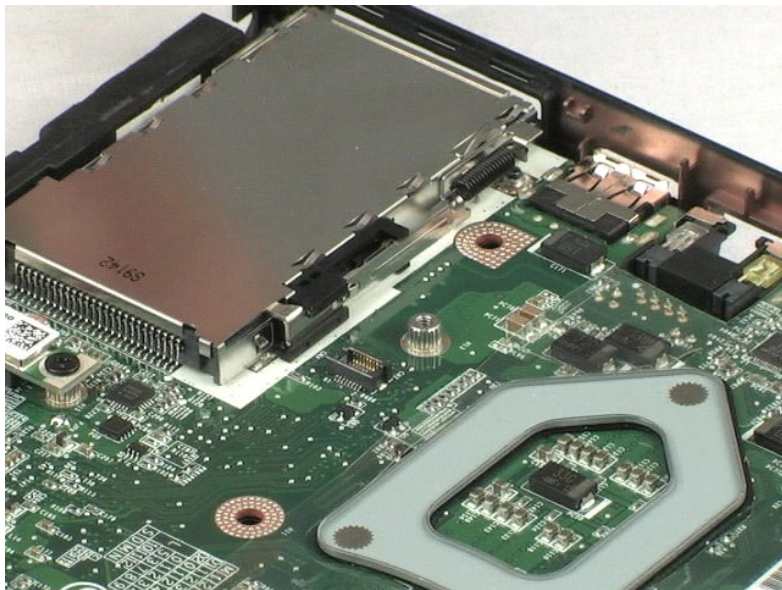
Wymontowywanie modułu TPM



⚠ UWAGA: Wyświetlanie zamieszczonych niżej ilustracji może wymagać zainstalowania programu Adobe Flash Player, dostępnego w witrynie Adobe.com.

1. Wykonaj procedury przedstawione w rozdziale [Przed przystąpieniem do serwisowania komputera](#).
2. Przed przystąpieniem do instalacji lub wymontowywania JAKIEGOKOLWIEK sprzętu należy wykonać kopię zapasową danych.
3. Wyjmij z komputera akumulator, pokrywę zawiasów, klawiaturę, napęd optyczny, moduł wyświetlacza LCD i podparcie dłoni.
4. Wykręć śrubę mocującą moduł TPM.

5. Wyjmij moduł TPM z płyty systemowej.



[Powrót do spisu treści](#)

[Powrót do spisu treści](#)

Dysk twardy

Instrukcja serwisowa Dell™ Vostro™ 1220

⚠ OSTRZEŻENIE: Przed przystąpieniem do wykonywania czynności wymagających otwarcia obudowy komputera należy zapoznać się z dostarczonymi z komputerem instrukcjami dotyczącymi bezpieczeństwa. Dodatkowe zalecenia dotyczące bezpieczeństwa można znaleźć na stronie Regulatory Compliance (Informacje o zgodności z przepisami prawnymi), pod adresem www.dell.com/regulatory_compliance.

Wymontowywanie dysku twardego



📌 UWAGA: Wyświetlanie zamieszczonych niżej ilustracji może wymagać zainstalowania programu Adobe Flash Player, dostępnego w witrynie Adobe.com.

1. Wykonaj procedury przedstawione w rozdziale [Przed przystąpieniem do serwisowania komputera](#).
2. Przed przystąpieniem do instalacji lub wymontowywania JAKIEGOKOLWIEK sprzętu należy wykonać kopię zapasową danych.
3. Wyjmij z komputera akumulator, pokrywę zawiasów, klawiaturę, napęd optyczny, moduł wyświetlacza LCD i podparcie dłoni.
4. Odłącz poprowadzony przez dysk twardy kabel USB.

5. Wykręć dwie śruby mocujące tylną część dysku twardego do komputera.

6. Wykręć dwie śruby mocujące przednią część dysku twardego do komputera.

7. Przesuń dysk w kierunku panelu we/wy.

8. Wyjmij dysk twardy z komputera.

9. Wykręć dwie śruby mocujące obudowę z jednej strony dysku twardego.

10. Obróć dysk.

11. Wykręć dwie śruby mocujące obudowę z drugiej strony dysku twardego.

12. Zdejmij obudowę z dysku twardego.



[Powrót do spisu treści](#)

[Powrót do spisu treści](#)

Panel we/wy

Instrukcja serwisowa Dell™ Vostro™ 1220

⚠ OSTRZEŻENIE: Przed przystąpieniem do wykonywania czynności wymagających otwarcia obudowy komputera należy zapoznać się z dostarczonymi z komputerem instrukcjami dotyczącymi bezpieczeństwa. Dodatkowe zalecenia dotyczące bezpieczeństwa można znaleźć na stronie Regulatory Compliance (Informacje o zgodności z przepisami prawnymi), pod adresem www.dell.com/regulatory_compliance.

Wymontowywanie panelu we/wy

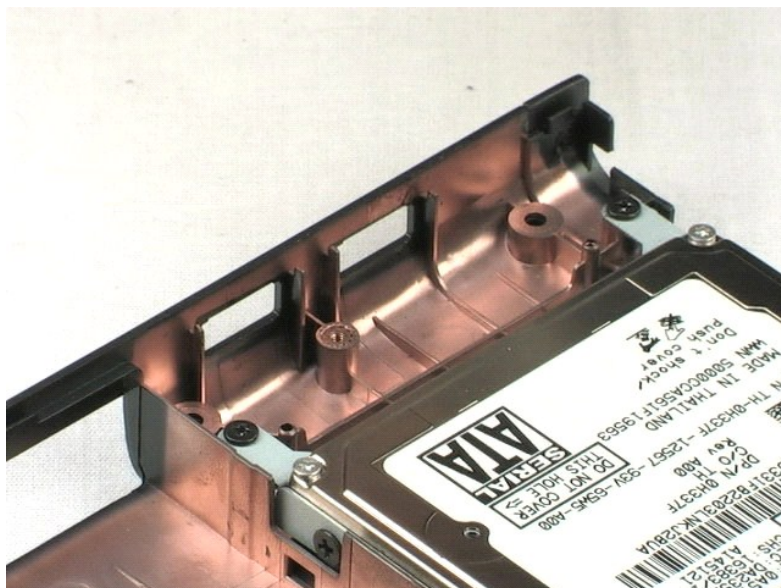


⚠ UWAGA: Wyświetlanie zamieszczonych niżej ilustracji może wymagać zainstalowania programu Adobe Flash Player, dostępnego w witrynie Adobe.com.

1. Wykonaj procedury przedstawione w rozdziale [Przed przystąpieniem do serwisowania komputera](#).
2. Przed przystąpieniem do instalacji lub wymontowywania JAKIEGOKOLWIEK sprzętu należy wykonać kopię zapasową danych.
3. Wyjmij z komputera akumulator, pokrywę zawiasów, klawiaturę, napęd optyczny, moduł wyświetlacza LCD i podparcie dłoni.
4. Odłącz kabel panelu we/wy.

5. Wykręć śrubę mocującą panel we/wy.

6. Wyjmij panel we/wy z komputera.



[Powrót do spisu treści](#)

[Powrót do spisu treści](#)

Wentylator

Instrukcja serwisowa Dell™ Vostro™ 1220

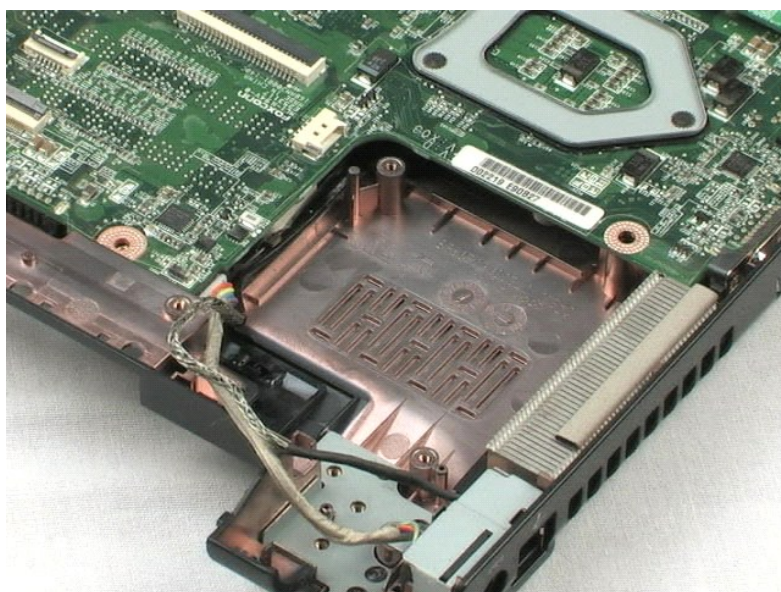
⚠ OSTRZEŻENIE: Przed przystąpieniem do wykonywania czynności wymagających otwarcia obudowy komputera należy zapoznać się z dostarczonymi z komputerem instrukcjami dotyczącymi bezpieczeństwa. Dodatkowe zalecenia dotyczące bezpieczeństwa można znaleźć na stronie Regulatory Compliance (Informacje o zgodności z przepisami prawnymi), pod adresem www.dell.com/regulatory_compliance.

Wymontowywanie wentylatora



⚠ UWAGA: Wyświetlanie zamieszczonych niżej ilustracji może wymagać zainstalowania programu Adobe Flash Player, dostępnego w witrynie Adobe.com.

1. Wykonaj procedury przedstawione w rozdziale [Przed przystąpieniem do serwisowania komputera](#).
2. Przed przystąpieniem do instalacji lub wymontowywania JAKIEGOKOLWIEK sprzętu należy wykonać kopię zapasową danych.
3. Wyjmij z komputera akumulator, pokrywę zawiasów, klawiaturę, napęd optyczny, moduł wyświetlacza LCD i podparcie dłoni.
4. Odłącz kabel wentylatora.
5. Wyjmij kable poprowadzone przez wentylator.
6. Wykręć śrubę mocującą wentylator do komputera.
7. Wyjmij wentylator z komputera.



[Powrót do spisu treści](#)

[Powrót do spisu treści](#)

Płyta systemowa

Instrukcja serwisowa Dell™ Vostro™ 1220

⚠ OSTRZEŻENIE: Przed przystąpieniem do wykonywania czynności wymagających otwarcia obudowy komputera należy zapoznać się z dostarczonymi z komputerem instrukcjami dotyczącymi bezpieczeństwa. Dodatkowe zalecenia dotyczące bezpieczeństwa można znaleźć na stronie Regulatory Compliance (Informacje o zgodności z przepisami prawnymi), pod adresem www.dell.com/regulatory_compliance.

Wymontowywanie płyty systemowej



⚠ UWAGA: Wyświetlanie zamieszczonych niżej ilustracji może wymagać zainstalowania programu Adobe Flash Player, dostępnego w witrynie Adobe.com.

1. Wykonaj procedury przedstawione w rozdziale [Przed przystąpieniem do serwisowania komputera](#).
2. Przed przystąpieniem do instalacji lub wymontowywania **JAKIEGOKOLWIEK** sprzętu należy wykonać kopię zapasową danych.
3. Wyjmij z komputera akumulator, pokrywę zawiasów, klawiaturę, napęd optyczny, moduł wyświetlacza LCD, podparcie dłoni, moduł Bluetooth®, moduł TPM, dysk twardy, panel we/wy i wentylator.
4. Odłącz kabel głośnika od płyty systemowej.

5. Odłącz kabel zasilania od płyty systemowej.

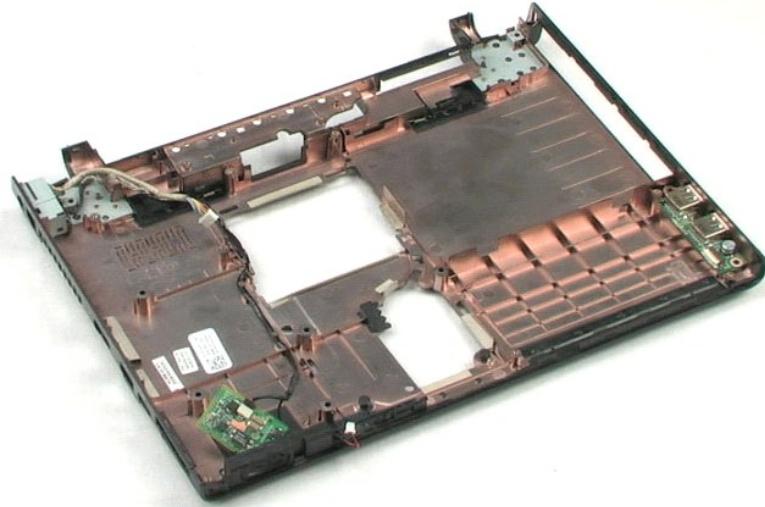
6. Wykręć trzy śruby mocujące płytę systemową do plastikowej podstawy.

7. Delikatnie odwróć płytę systemową.

8. Wykręć śrubę mocującą kabel uziemienia modemu.

9. Wyjmij modem z płyty systemowej.

10. Wyjmij płytę systemową z komputera.



[Powrót do spisu treści](#)

[Powrót do spisu treści](#)

Radiator i procesor

Instrukcja serwisowa Dell™ Vostro™ 1220

⚠ OSTRZEŻENIE: Przed przystąpieniem do wykonywania czynności wymagających otwarcia obudowy komputera należy zapoznać się z dostarczonymi z komputerem instrukcjami dotyczącymi bezpieczeństwa. Dodatkowe zalecenia dotyczące bezpieczeństwa można znaleźć na stronie Regulatory Compliance (Informacje o zgodności z przepisami prawnymi), pod adresem www.dell.com/regulatory_compliance.

Wymontowywanie radiatora i procesora



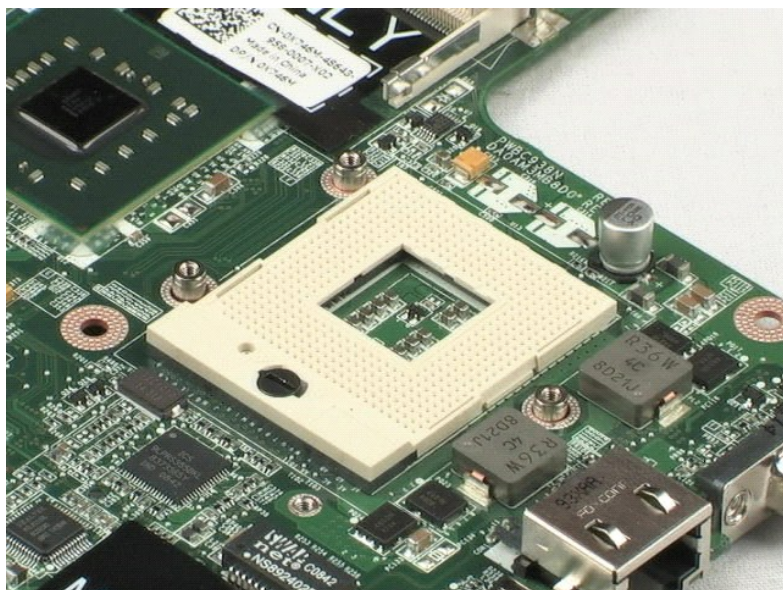
⚠ UWAGA: Wyświetlanie zamieszczonych niżej ilustracji może wymagać zainstalowania programu Adobe Flash Player, dostępnego w witrynie Adobe.com.

1. Wykonaj procedury przedstawione w rozdziale [Przed przystąpieniem do serwisowania komputera](#).
2. Przed przystąpieniem do instalacji lub wymontowywania JAKIEGOKOLWIEK sprzętu należy wykonać kopię zapasową danych.
3. Wyjmij z komputera akumulator, pokrywę zawiasów, klawiaturę, napęd optyczny, moduł wyświetlacza LCD, podparcie dłoni, moduł Bluetooth®, moduł TPM, dysk twardy, panel we/wy, wentylator i płytę systemową.
4. Wykręć trzy śruby mocujące radiator do płyty systemowej.

5. Wyjmij radiator z płyty systemowej.

6. Za pomocą płaskiego śrubokrętu odkręć śrubę blokady procesora w kierunku przeciwnym do ruchu wskazówek zegara.

7. Unieś i wyjmij procesor z gniazda.



[Powrót do spisu treści](#)

[Powrót do spisu treści](#)

Modem

Instrukcja serwisowa Dell™ Vostro™ 1220

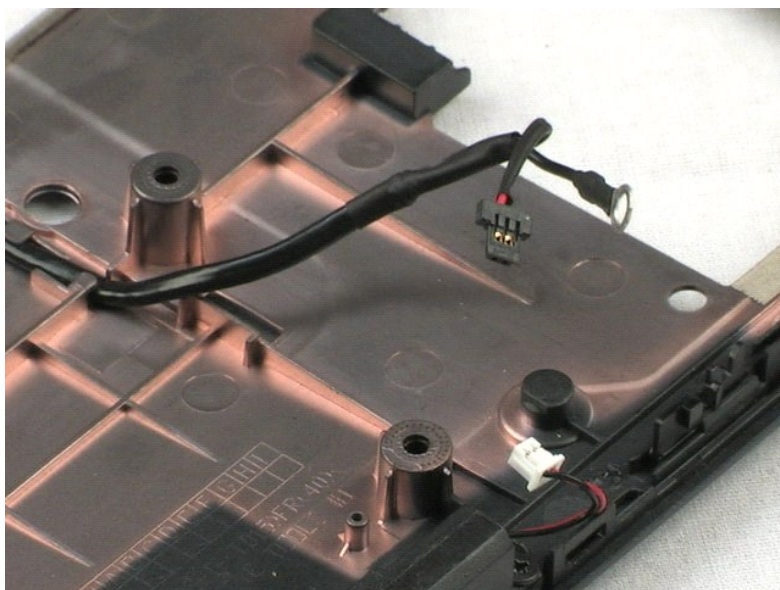
⚠ OSTRZEŻENIE: Przed przystąpieniem do wykonywania czynności wymagających otwarcia obudowy komputera należy zapoznać się z dostarczonymi z komputerem instrukcjami dotyczącymi bezpieczeństwa. Dodatkowe zalecenia dotyczące bezpieczeństwa można znaleźć na stronie Regulatory Compliance (Informacje o zgodności z przepisami prawnymi), pod adresem www.dell.com/regulatory_compliance.

Wymontowywanie modemu



⚠ UWAGA: Wyświetlanie zamieszczonych niżej ilustracji może wymagać zainstalowania programu Adobe Flash Player, dostępnego w witrynie Adobe.com.

1. Wykonaj procedury przedstawione w rozdziale [Przed przystąpieniem do serwisowania komputera](#).
2. Przed przystąpieniem do instalacji lub wymontowywania JAKIEGOKOLWIEK sprzętu należy wykonać kopię zapasową danych.
3. Wyjmij z komputera akumulator, pokrywę zawiasów, klawiaturę, napęd optyczny, moduł wyświetlacza LCD, podparcie dłoni, moduł Bluetooth®, moduł TPM, dysk twardy, panel we/wy, wentylator i płytę systemową.
4. Odłącz kabel modemu od urządzenia, a następnie od komputera.



[Powrót do spisu treści](#)

[Powrót do spisu treści](#)

Głośnik

Instrukcja serwisowa Dell™ Vostro™ 1220

⚠ OSTRZEŻENIE: Przed przystąpieniem do wykonywania czynności wymagających otwarcia obudowy komputera należy zapoznać się z dostarczonymi z komputerem instrukcjami dotyczącymi bezpieczeństwa. Dodatkowe zalecenia dotyczące bezpieczeństwa można znaleźć na stronie Regulatory Compliance (Informacje o zgodności z przepisami prawnymi), pod adresem www.dell.com/regulatory_compliance.

Wymontowywanie głośnika



⚠ UWAGA: Wyświetlanie zamieszczonych niżej ilustracji może wymagać zainstalowania programu Adobe Flash Player, dostępnego w witrynie Adobe.com.

1. Wykonaj procedury przedstawione w rozdziale [Przed przystąpieniem do serwisowania komputera](#).
2. Przed przystąpieniem do instalacji lub wymontowywania JAKIEGOKOLWIEK sprzętu należy wykonać kopię zapasową danych.
3. Wyjmij z komputera akumulator, klawiaturę, panel dostępu, moduł wyświetlacza LCD i płytę systemową.
4. Odłącz kabel głośnika od płyty systemowej.

5. Wykręć dwie śruby mocujące głośnik do plastikowej podstawy.

6. Wyjmij głośnik z komputera.



[Powrót do spisu treści](#)

[Powrót do spisu treści](#)

Ośłona wyświetlacza LCD

Instrukcja serwisowa Dell™ Vostro™ 1220

⚠ OSTRZEŻENIE: Przed przystąpieniem do wykonywania czynności wymagających otwarcia obudowy komputera należy zapoznać się z dostarczonymi z komputerem instrukcjami dotyczącymi bezpieczeństwa. Dodatkowe zalecenia dotyczące bezpieczeństwa można znaleźć na stronie Regulatory Compliance (Informacje o zgodności z przepisami prawnymi), pod adresem www.dell.com/regulatory_compliance.

Wymontowywanie osłony wyświetlacza LCD



UWAGA: Wyświetlanie zamieszczonych niżej ilustracji może wymagać zainstalowania programu Adobe Flash Player, dostępnego w witrynie Adobe.com.

1. Wykonaj procedury przedstawione w rozdziale [Przed przystąpieniem do serwisowania komputera](#).
2. Przed przystąpieniem do instalacji lub wymontowywania **JAKIEGOKOLWIEK** sprzętu należy wykonać kopię zapasową danych.
3. Wyjmij z komputera akumulator, pokrywę zawiasów, klawiaturę, napęd optyczny i moduł wyświetlacza LCD.
4. Ostrożnie odłącz osłonę od modułu wyświetlacza LCD.

5. Zdejmij osłonę z modułu wyświetlacza LCD.



[Powrót do spisu treści](#)

[Powrót do spisu treści](#)

Przetwornik wyświetlacza LCD

Instrukcja serwisowa Dell™ Vostro™ 1220

⚠ OSTRZEŻENIE: Przed przystąpieniem do wykonywania czynności wymagających otwarcia obudowy komputera należy zapoznać się z dostarczonymi z komputerem instrukcjami dotyczącymi bezpieczeństwa. Dodatkowe zalecenia dotyczące bezpieczeństwa można znaleźć na stronie Regulatory Compliance (Informacje o zgodności z przepisami prawnymi), pod adresem www.dell.com/regulatory_compliance.

Wymontowywanie przetwornika wyświetlacza LCD

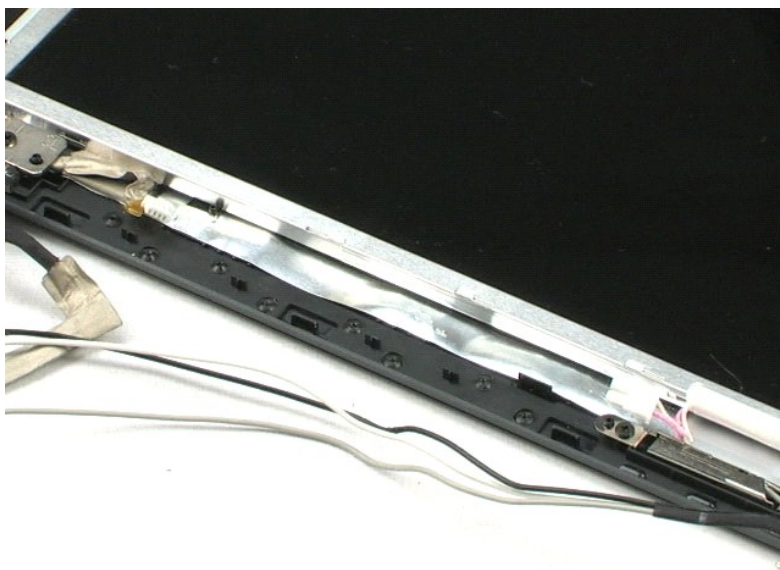


⚠ UWAGA: Wyświetlanie zamieszczonych niżej ilustracji może wymagać zainstalowania programu Adobe Flash Player, dostępnego w witrynie Adobe.com.

1. Wykonaj procedury przedstawione w rozdziale [Przed przystąpieniem do serwisowania komputera](#).
2. Przed przystąpieniem do instalacji lub wymontowywania **JAKIEGOKOLWIEK** sprzętu należy wykonać kopię zapasową danych.
3. Wyjmij z komputera akumulator, pokrywę zawiasów, klawiaturę, napęd optyczny oraz moduł i osłonę wyświetlacza LCD.
4. Odłącz kabel od przetwornika.

5. Odłącz drugi kabel od przetwornika.

6. Wyjmij przetwornik z modułu wyświetlacza LCD.



[Powrót do spisu treści](#)

[Powrót do spisu treści](#)

Kamera wyświetlacza LCD

Instrukcja serwisowa Dell™ Vostro™ 1220

⚠ OSTRZEŻENIE: Przed przystąpieniem do wykonywania czynności wymagających otwarcia obudowy komputera należy zapoznać się z dostarczonymi z komputerem instrukcjami dotyczącymi bezpieczeństwa. Dodatkowe zalecenia dotyczące bezpieczeństwa można znaleźć na stronie Regulatory Compliance (Informacje o zgodności z przepisami prawnymi), pod adresem www.dell.com/regulatory_compliance.

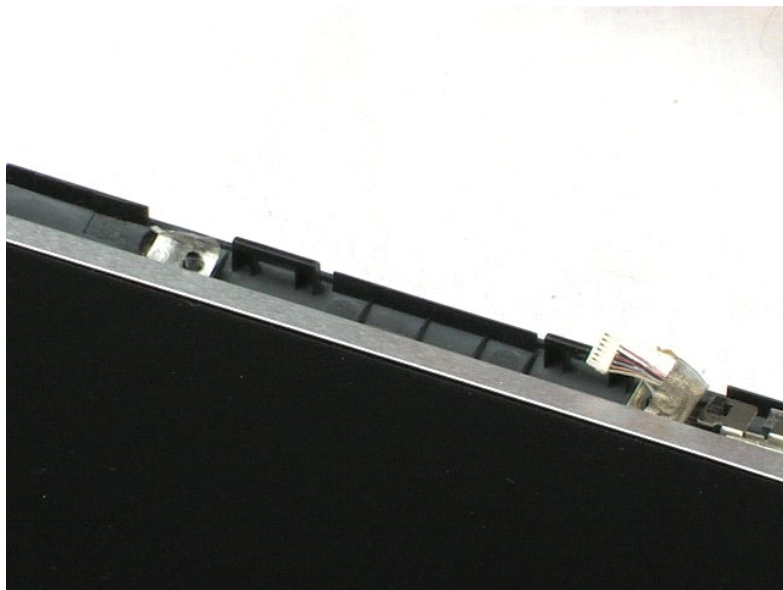
Wymontowywanie kamery wyświetlacza LCD



⚠ UWAGA: Wyświetlanie zamieszczonych niżej ilustracji może wymagać zainstalowania programu Adobe Flash Player, dostępnego w witrynie Adobe.com.

1. Wykonaj procedury przedstawione w rozdziale [Przed przystąpieniem do serwisowania komputera](#).
2. Przed przystąpieniem do instalacji lub wymontowywania JAKIEGOKOLWIEK sprzętu należy wykonać kopię zapasową danych.
3. Wyjmij z komputera akumulator, pokrywę zawiasów, klawiaturę, napęd optyczny oraz moduł i osłonę wyświetlacza LCD.
4. Odłącz kabel kamery od modułu kamery.

5. Wyjmij kamerę z modułu wyświetlacza LCD.



[Powrót do spisu treści](#)

[Powrót do spisu treści](#)

Panel wyświetlacza LCD

Instrukcja serwisowa Dell™ Vostro™ 1220

⚠ OSTRZEŻENIE: Przed przystąpieniem do wykonywania czynności wymagających otwarcia obudowy komputera należy zapoznać się z dostarczonymi z komputerem instrukcjami dotyczącymi bezpieczeństwa. Dodatkowe zalecenia dotyczące bezpieczeństwa można znaleźć na stronie Regulatory Compliance (Informacje o zgodności z przepisami prawnymi), pod adresem www.dell.com/regulatory_compliance.

Wymontowywanie panelu wyświetlacza LCD



UWAGA: Wyświetlanie zamieszczonych niżej ilustracji może wymagać zainstalowania programu Adobe Flash Player, dostępnego w witrynie Adobe.com.

1. Wykonaj procedury przedstawione w rozdziale [Przed przystąpieniem do serwisowania komputera](#).
2. Przed przystąpieniem do instalacji lub wymontowywania JAKIEGOKOLWIEK sprzętu należy wykonać kopię zapasową danych.
3. Wyjmij z komputera akumulator, pokrywę zawiasów, klawiaturę, napęd optyczny oraz moduł i osłonę wyświetlacza LCD.
4. Odłącz kabel kamery od modułu kamery.

5. Odłącz biały i różowy kabel od przetwornika wyświetlacza LCD.

6. Wykręć sześć śrub mocujących panel wyświetlacza LCD do modułu wyświetlacza.

7. Odwróć panel wyświetlacza LCD.

8. Odłącz kabel od panelu wyświetlacza LCD.

9. Wyjmij panel wyświetlacza LCD z plastikowej obudowy.



[Powrót do spisu treści](#)

[Powrót do spisu treści](#)

Prowadnice wyświetlacza LCD

Instrukcja serwisowa Dell™ Vostro™ 1220

⚠ OSTRZEŻENIE: Przed przystąpieniem do wykonywania czynności wymagających otwarcia obudowy komputera należy zapoznać się z dostarczonymi z komputerem instrukcjami dotyczącymi bezpieczeństwa. Dodatkowe zalecenia dotyczące bezpieczeństwa można znaleźć na stronie Regulatory Compliance (Informacje o zgodności z przepisami prawnymi), pod adresem www.dell.com/regulatory_compliance.

Wymontowywanie prowadnic wyświetlacza LCD



📌 UWAGA: Wyświetlanie zamieszczonych niżej ilustracji może wymagać zainstalowania programu Adobe Flash Player, dostępnego w witrynie Adobe.com.

1. Wykonaj procedury przedstawione w rozdziale [Przed przystąpieniem do serwisowania komputera](#).
2. Przed przystąpieniem do instalacji lub wymontowywania **JAKIEGOKOLWIEK** sprzętu należy wykonać kopię zapasową danych.
3. Wyjmij z komputera akumulator, pokrywę zawiasów, klawiaturę, napęd optyczny oraz moduł, osłonę i panel wyświetlacza LCD.
4. Wykręć dwie śruby z jednej z prowadnic wyświetlacza LCD.

5. Wyjmij prowadnicę z panelu wyświetlacza LCD.

6. Obróć panel.

7. Wykręć dwie śruby z drugiej prowadnicy.

8. Wyjmij drugą prowadnicę z panelu wyświetlacza LCD.



[Powrót do spisu treści](#)

[Powrót do spisu treści](#)

Zawiasy wyświetlacza LCD

Instrukcja serwisowa Dell™ Vostro™ 1220

⚠ OSTRZEŻENIE: Przed przystąpieniem do wykonywania czynności wymagających otwarcia obudowy komputera należy zapoznać się z dostarczonymi z komputerem instrukcjami dotyczącymi bezpieczeństwa. Dodatkowe zalecenia dotyczące bezpieczeństwa można znaleźć na stronie Regulatory Compliance (Informacje o zgodności z przepisami prawnymi), pod adresem www.dell.com/regulatory_compliance.

Wymontowywanie zawiasów wyświetlacza LCD



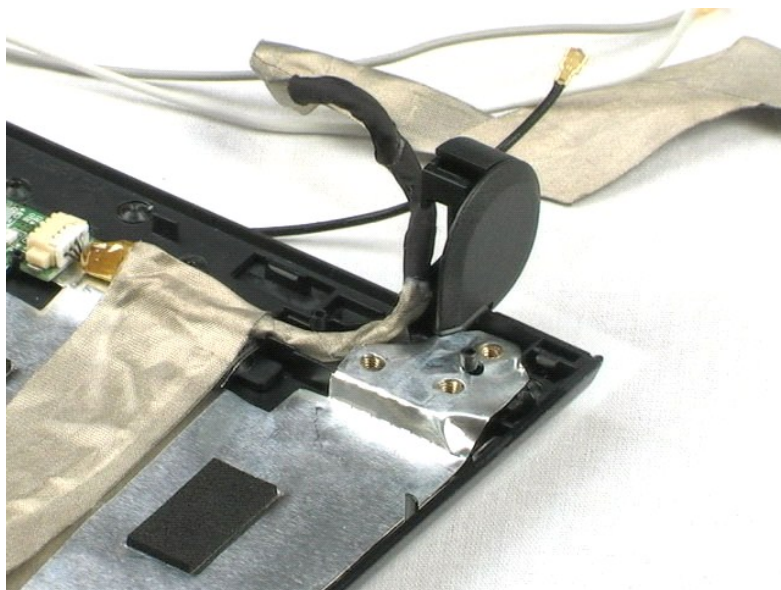
⚠ UWAGA: Wyświetlanie zamieszczonych niżej ilustracji może wymagać zainstalowania programu Adobe Flash Player, dostępnego w witrynie Adobe.com.

1. Wykonaj procedury przedstawione w rozdziale [Przed przystąpieniem do serwisowania komputera](#).
2. Przed przystąpieniem do instalacji lub wymontowywania JAKIEGOKOLWIEK sprzętu należy wykonać kopię zapasową danych.
3. Wyjmij z komputera akumulator, pokrywę zawiasów, klawiaturę, napęd optyczny oraz moduł, osłonę i panel wyświetlacza LCD.
4. Wykręć śrubę mocującą prawy zawias.

5. Wyjmij prawy zawias.

6. Wykręć śrubę mocującą lewy zawias.

7. Wyjmij lewy zawias.



[Powrót do spisu treści](#)

[Powrót do spisu treści](#)

Serwisowanie komputera

Instrukcja serwisowa Dell™ Vostro™ 1220

- [Przed przystąpieniem do serwisowania komputera](#)
- [Zalecane narzędzia](#)
- [Wyłączanie komputera](#)
- [Po zakończeniu serwisowania komputera](#)

Przed przystąpieniem do serwisowania komputera

Aby uniknąć uszkodzenia komputera i zapewnić sobie bezpieczeństwo, należy przestrzegać następujących zaleceń dotyczących bezpieczeństwa. O ile nie wskazano inaczej, każda procedura opisana w tym dokumencie opiera się na założeniu, że spełnione są następujące warunki:

1. Użytkownik wykonał opisane poniżej czynności.
1. Użytkownik zapoznał się z informacjami dotyczącymi bezpieczeństwa, jakie zostały dostarczone z komputerem.
1. Podzespół można wymienić lub, jeśli został zakupiony oddzielnie, zainstalować po wykonaniu procedury wymontowywania w odwrotnej kolejności.

- ⚠ **OSTRZEŻENIE:** Przed przystąpieniem do wykonywania czynności wymagających otwarcia obudowy komputera należy zapoznać się z dostarczonymi z komputerem instrukcjami dotyczącymi bezpieczeństwa. Dodatkowe zalecenia dotyczące bezpieczeństwa można znaleźć na stronie Regulatory Compliance (Informacje o zgodności z przepisami prawnymi), pod adresem www.dell.com/regulatory_compliance.
- ⚠ **PRZESTROGA:** Wiele procedur naprawczych może wykonywać tylko przeszkolony technik serwisu. Użytkownik może wykonać tylko czynności związane z rozwiązywaniem problemów oraz proste naprawy przy pomocy instrukcji zawartych w dokumentacji produktu lub podanych przez zespół serwisu i pomocy technicznej za pośrednictwem telefonu lub Internetu. Uszkodzenia wynikające z napraw serwisowych nieautoryzowanych przez firmę Dell nie są objęte gwarancją. Należy zapoznać się z instrukcjami dotyczącymi bezpieczeństwa dostarczonymi wraz z produktem.
- ⚠ **PRZESTROGA:** Aby uniknąć wyładowania elektrostatycznego, należy odprowadzać ładunki z ciała za pomocą opaski uziemiającej zakładanej na nadgarstek lub dotykając co pewien czas niemalowanej metalowej powierzchni (np. złącza z tyłu komputera).
- ⚠ **PRZESTROGA:** Z komponentami i kartami należy obchodzić się ostrożnie. Nie należy dotykać elementów ani styków na kartach. Kartę należy chwycić za krawędzie lub za metalowe wsporniki. Komponenty takie jak mikroprocesor należy trzymać za brzegi, a nie za styki.
- ⚠ **PRZESTROGA:** Przy odłączaniu kabla należy pociągnąć za wtyczkę lub uchwyt, a nie za sam kabel. Niektóre kable mają złącza z zatrzaskami; w przypadku odłączania kabla tego rodzaju, przed odłączeniem należy nacisnąć zatrzaski. Pociągając za złącza, należy je trzymać w linii prostej, aby uniknąć wygięcia styków. Przed podłączeniem kabla należy sprawdzić, czy oba złącza są prawidłowo zorientowane i wyrównane.
- 🔍 **UWAGA:** Kolor komputera i niektórych części może różnić się nieznacznie od pokazanych w tym dokumencie.

Aby uniknąć uszkodzenia komputera, przed rozpoczęciem pracy wewnątrz komputera wykonaj następujące czynności.

1. Aby uniknąć porysowania komputera, sprawdź, czy powierzchnia robocza jest płaska i czysta.
 2. Wyłącz komputer (zobacz [Wyłączanie komputera](#)).
 3. Jeśli komputer jest podłączony do urządzenia dokującego, takiego jak opcjonalna stacja dokująca Media Base lub akumulator pomocniczy, oddokuj komputer.
- ⚠ **PRZESTROGA:** Kabel sieciowy należy odłączyć najpierw od komputera, a następnie od urządzenia sieciowego.
4. Odłącz od komputera wszystkie kable sieciowe.
 5. Odłącz komputer i wszystkie urządzenia peryferyjne od gniazdek elektrycznych.
 6. Zamknij wyświetlacz i odwróć komputer spodem do góry, układając go na płaskiej powierzchni.
- ⚠ **PRZESTROGA:** Aby uniknąć uszkodzenia płyty systemowej, przed rozpoczęciem naprawy komputera należy wyjąć główny akumulator.
7. Wyjmij główny akumulator (zobacz [Wyjmowanie akumulatora](#)).
 8. Postaw komputer w normalnym położeniu.
 9. Otwórz wyświetlacz.
 10. Naciśnij przycisk zasilania, aby uziemić płytę systemową.
- ⚠ **PRZESTROGA:** W celu zabezpieczenia się przed porażeniem prądem elektrycznym przed otwarciem pokrywy zawsze należy odłączyć komputer od gniazdka elektrycznego.
 - ⚠ **PRZESTROGA:** Przed dotknięciem jakiegokolwiek elementu wewnątrz komputera należy pozbyć się ładunków elektrostatycznych z ciała, dotykając dowolnej nielakierowanej metalowej powierzchni, np. metalowych elementów z tyłu komputera. Podczas pracy należy okresowo dotykać nielakierowanej powierzchni metalowej w celu odprowadzenia ładunków elektrostatycznych, które mogłyby spowodować uszkodzenie wewnętrznych elementów.
11. Wyjmij wszelkie zainstalowane w komputerze karty ExpressCard lub karty inteligentne z odpowiednich gniazd.
 12. Wymontuj dysk twardy (zobacz [Wymontowywanie dysku twardego](#)).

Zalecane narzędzia

Procedury przedstawione w tym dokumencie mogą wymagać użycia następujących narzędzi:


1. Mały wkrętak z płaskim grotem
1. Wkrętak krzyżakowy nr 0
1. Wkrętak krzyżakowy nr 1
1. Mały rysik z tworzywa sztucznego
1. Dysk CD z programem aktualizacji Flash BIOS

Wyłączanie komputera

PRZESTROGA: Aby zapobiec utracie danych, należy zapisać i zamknąć wszystkie otwarte pliki i zakończyć wszystkie programy.

1. Zamknij system operacyjny:

1 **Windows Vista®:**

Kliknij przycisk **Start** , a następnie kliknij strzałkę w prawym dolnym rogu menu **Start** (jak pokazano na rysunku) i kliknij polecenie **Zamknij**.



1 **Windows® XP:**

Kliknij przycisk **Start** → **Wyłącz komputer** → **Wyłącz**.

Komputer wyłączy się automatycznie, kiedy zakończy się proces zamykania systemu.

2. Sprawdź, czy komputer i wszystkie podłączone do niego urządzenia są wyłączone. Jeśli komputer i podłączone do niego urządzenia nie wyłączyły się automatycznie po wyłączeniu systemu operacyjnego, naciśnij przycisk zasilania i przytrzymaj go przez około 4 sekundy w celu ich wyłączenia.

Po zakończeniu serwisowania komputera

Po zainstalowaniu lub dokonaniu wymiany sprzętu a przed włączeniem komputera podłącz wszelkie urządzenia zewnętrzne, karty i kable.

PRZESTROGA: Aby uniknąć uszkodzenia komputera, należy używać akumulatorów przeznaczonych dla danego modelu komputera Dell. Nie należy stosować akumulatorów przeznaczonych do innych komputerów Dell.

1. Podłącz urządzenia zewnętrzne, takie jak replikatory portów, pomocnicze akumulatory i radiatory, oraz zainstaluj wszelkie używane karty, takie jak karty ExpressCard.
2. Podłącz do komputera kable telefoniczne lub sieciowe.

PRZESTROGA: Aby podłączyć kabel sieciowy, należy najpierw podłączyć go do urządzenia sieciowego, a następnie do komputera.

3. Włóż [akumulator](#).
4. Podłącz komputer i wszystkie urządzenia peryferyjne do gniazdek elektrycznych.
5. Włącz komputer.

[Powrót do spisu treści](#)